

**ПРОГРАММА ВСТУПИТЕЛЬНОГО ИСПЫТАНИЯ**  
**«ТВОРЧЕСКИЙ КОНКУРС»**  
для поступающих на 1-й курс  
на основную образовательную программу подготовки бакалавров  
**«ДЕКОРАТИВНО-ПРИКЛАДНОЕ ИСКУССТВО»**  
направление подготовки  
54.03.02 «Декоративно-прикладное искусство и народные промыслы»

**Раздел I. Организационно-методический.**

Для абитуриентов, поступающих на обучение по основной образовательной программе бакалавриата «Декоративно-прикладное искусство», творческий конкурс является основным вступительным испытанием, имеющим целью определить пригодность поступающих к овладению избранной специальностью.

**Раздел II. Содержание, структура и формы проведения.**

Творческий конкурс проводится в дистанционной форме и представляет собой конкурс документов (портфолио). Документы предоставляются в электронно-цифровой форме путем прикрепления файлов к заявлению.

В состав портфолио входят творческие работы – презентация в формате .pdf.

**Объем файлов не должен превышать 20 Мб.**

Состав творческих работ:

**1. Рисунок.**

Обязательная часть - 2 натюрморта, выполненных графитным карандашом, и состоящих из группы бытовых предметов (не менее – 3-х) в сочетании с драпировками.

Рекомендуемый формат А2.

К данным натюрмортам прикладывается фото постановок с того ракурса, с которого они были выполнены.

Вариативная часть - 5 графических работ по выбору поступающего; материал – бумага, карандаш, мягкий материал, тушь, перо;

Требования к работам по рисунку:

В работе должны быть продемонстрированы следующие навыки:

- владение основами композиции;
- знание основных законов перспективы;
- грамотное использование пропорциональных отношений;
- умение передать конструктивные особенности и материал изображаемого предмета;
- умение передать характер освещения и тональное своеобразие постановки;
- владение выбранными графическими материалами;
- демонстрация общей графической культуры.

Примеры выполнения обязательных заданий вступительных испытаний по рисунку:



## 2. Живопись.

Обязательная часть – 2 полихромных натюрморта, выполненных акварелью, гуашью, темперой (по выбору абитуриента) и состоящих из нескольких предметов (не менее – 3-х) в сочетании с драпировками.

Рекомендуемый формат А2.

К данным натюрмортам прикладывается фото постановок с того ракурса, с которого они были выполнены.

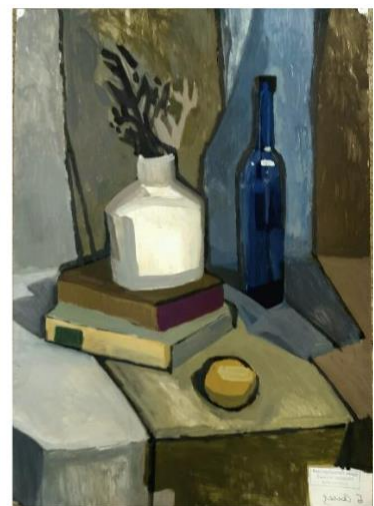
Вариативная часть – 5 живописных работ по выбору поступающего; материал – бумага, гуашь, акварель, темпера, акрил, допускается холст, масло.

Требования к работам по живописи.

В работе должны быть продемонстрированы следующие навыки:

- способность передать характер постановки средствами тонально-живописного решения;
- выразительность композиции;
- владение колористическими отношениями;
- грамотное использование пропорциональных отношений;
- знание основных законов перспективы;
- владение выбранными для исполнения задания материалами: акварель, гуашь, темпера;
- демонстрация общей живописной культуры.

Примеры выполнения обязательных заданий вступительных испытаний по живописи:





### **3. Композиция.**

Обязательная часть – 4 варианта декоративной плоскостной замкнутой композиции в заданном формате на следующие темы:

*Тема 1.* «Орнаментальная симметричная геометрическая композиция».

Черно-белое исполнение, 2 варианта.

Формат: квадрат со стороной 15 см.

Материал: бумага, гуашь, тушь.

*Тема 2.1.* «Композиция с использованием декоративного изображения растения».

Цветное исполнение колерами в 3-4 цвета, 1 вариант.

Формат: квадрат со стороной 15 см.

Материал: бумага, гуашь, акрил, темпера (по выбору абитуриента);

*Тема 2.2.* «Композиция с использованием декоративного изображения животного».

Цветное исполнение колерами в 3-4 цвета, 1 вариант.

Формат: квадрат со стороной 15 см.

Материал: бумага, гуашь, акрил, темпера (по выбору абитуриента);

Вариативная часть – 8 работ, выполненных в различных материалах и техниках (бумага, карандаш, тушь, темпера, гуашь, акварель, печатная графика, компьютерные технологии, фото композиций и изделий ДПИ), на темы, соответствующие интересам абитуриента, а также виду изобразительного или прикладного искусства, являющегося приоритетным для поступающего.

Допускается также представление работ на темы, связанные с областью дизайна предметной среды (проекты интерьера и ландшафта), театральных декораций, объёмно-пространственных композиций, инсталляций, скульптурных или декоративных композиций, выполненных в различных материалах и техниках.

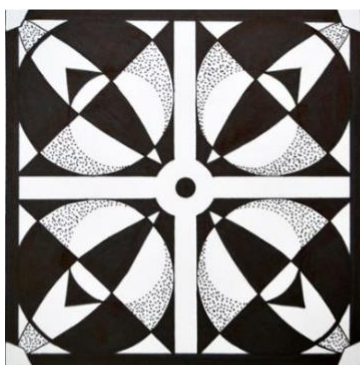
Требования к работам по композиции.

В работе должны быть продемонстрированы следующие навыки:

- владение основами композиции;
- умение решить тему композиции в образной форме;
- грамотное использование пропорциональных отношений;

- умение лаконично и точно раскрыть содержание выбранной темы, используя минимальный набор изобразительных средств;
- владение графическими, живописными, иными, wybranными поступающим, изобразительными средствами;
- оригинальность выбранной темы и способов ее раскрытия в произведении.

Примеры выполнения обязательных заданий вступительных испытаний по композиции:



**Примечание:** Копирование примерных заданий вступительных испытаний в портфолио не допускается.

### Раздел III. Основная и дополнительная литература.

#### *Основная:*

1. Подготовительные курсы. Методическое пособие. Рисунок, живопись,

- композиция. п/р И.И.Арутюняна, СПб, 2008.
2. Вибер Ж. Живопись и её средства. – М., 2000.
  4. Свешников А.В. Композиционное мышление. – М., 2001.
  5. Соколова Т. Орнамент – почерк эпохи. – М., 1991.
  6. Тейлор Р. Основы рисунка и живописи. Приемы. Техника. Изд. Белый город, 2010.

***Дополнительная:***

1. Школа изобразительного искусства. Вып.1,2,3. М.,1986.
2. Алексеев С.С. О колорите. – М., 1974.
3. Зайцев А.С. Наука о цвете и живописи. – М., 1986.
4. Логвиненко Г. М., Декоративная композиция. ВЛАДОС. 2005.
5. Радлов Н.Э. Рисование с натуры. Л., 1978.

Также может быть использована дополнительная литература по выбору абитуриента.

**Раздел IV. Критерии оценки результатов творческих испытаний.**

Творческие работы по живописи, рисунку, композиции оцениваются отдельно по столбальной шкале следующим образом:

**1) Рисунок.**

100 баллов ставится в случае, если:

- выстроена композиция в формате листа;
- соблюдены основные законы перспективы;
- соблюдены пропорции изображаемых предметов;
- соблюдены тональные отношения;
- переданы конструктивные особенности изображаемых предметов;
- продемонстрированы навыки владения графическим материалом – карандаш;
- продемонстрирована общая графическая культура.

При наличии одного или двух незначительных замечаний по любому из указанных критериев, оценка снижается на 1 (до 99-ти) или на 2 (до 98-ми) балла соответственно.

97 баллов ставится в случае, если:

- выстроена композиция в формате листа;
- соблюдены основные законы перспективы;
- переданы конструктивные особенности изображаемых предметов;
- незначительно нарушены пропорции изображаемых предметов;
- недостаточно точно соблюдены тональные отношения;
- продемонстрированы навыки владения графическим материалом;
- продемонстрирована общая графическая культура.

При наличии незначительных замечаний по любому из указанных критериев оценка снижается на 2-4 балла за каждое замечание.

75 баллов ставится в случае, если:

- выстроена композиция в формате листа;

- нарушены основные законы перспективы;
- нарушены пропорции изображаемых предметов;
- недостаточно точно соблюдены тональные отношения;
- недостаточно точно переданы конструктивные особенности изображаемых предметов;
- низкий уровень общей графической культуры.

При наличии замечаний по любому из указанных критериев оценка снижается на 5-7 баллов за каждое замечание, но не более чем на 25 баллов в сумме.

Балл, ниже минимального количества баллов, подтверждающего успешное прохождение данного этапа творческого конкурса, ставится в случае, если:

- низкий уровень владения графическим материалом (карандаш);
- не выстроена композиция в формате листа;
- не соблюдены основные законы перспективы;
- не соблюдены пропорции изображаемых предметов;
- не соблюдены тональные отношения;
- не переданы конструктивные особенности изображаемых предметов;
- отсутствует общая графическая культура.

## **2) Живопись.**

100 баллов ставится в случае, если:

- выстроена композиция натюрморта в формате листа;
- соблюдены основные законы перспективы;
- соблюдены пропорции изображаемых предметов;
- передан характер постановки средствами тонально-живописного решения;
- соблюдены колористические отношения;
- продемонстрированы навыки владения основными материалами;
- продемонстрирована общая живописная культура.

При наличии одного или двух незначительных замечаний по любому из указанных критериев, оценка снижается на 1 (до 99-ти) или на 2 (до 98-ми) балла соответственно.

97 баллов ставится в случае, если:

- выстроена композиция натюрморта в формате листа;
- соблюдены основные законы перспективы;
- передан характер постановки средствами тонально-живописного решения;
- незначительно нарушены пропорции изображаемых предметов;
- недостаточно точно соблюдены колористические отношения;
- продемонстрированы навыки владения основными материалами;
- продемонстрирована общая живописная культура.

При наличии незначительных замечаний по любому из указанных критериев оценка снижается на 2-4 балла за каждое замечание.

75 баллов ставится в случае, если:

- выстроена композиция натюрморта в формате листа;
- в основном передан характер постановки средствами тонально-живописного решения;
- нарушены основные законы перспективы;

- нарушены пропорции изображаемых предметов;
- недостаточно точно соблюдены колористические отношения;
- низкий уровень владения основными материалами.

При наличии замечаний по любому из указанных критериев оценка снижается на 5-7 баллов за каждое замечание, но не более чем на 25 баллов в сумме.

Балл, ниже минимального количества баллов, подтверждающего успешное прохождение данного этапа творческого конкурса, ставится в случае, если:

- не выстроена композиция натюрморта в формате листа;
- не передан характер постановки средствами тонально-живописного решения;
- не соблюдены основные законы перспективы;
- не соблюдены пропорции изображаемых предметов;
- не соблюдены колористические отношения;
- отсутствуют навыки владения основными материалами;
- отсутствует общая живописная культура.

### **3) Композиция**

100 баллов ставится в случае, если:

- продемонстрирована высокая культура владения графическими изобразительными средствами;
- соблюдены основные законы композиции;
- темы работ, выбранные поступающим, полностью раскрыты;
- выполнение отличается точностью и оригинальностью;
- выбор изобразительных средств соответствует характеру и теме композиции;
- работы выполнены чисто и аккуратно.

При наличии одного или двух незначительных замечаний по любому из указанных критериев, оценка снижается на 1 (до 99-ти) или на 2 (до 98-ми) балла соответственно.

97 баллов ставится в случае, если:

- соблюдены основные законы композиции;
- темы работ, выбранные поступающим, в основном раскрыты;
- выбор изобразительных средств соответствует характеру и теме композиции;
- композиции отличаются оригинальностью исполнения;
- при выполнении композиций допущены незначительные неточности;
- продемонстрированы навыки владения графическими изобразительными средствами;
- работы выполнены чисто и аккуратно.

При наличии незначительных замечаний по любому из указанных критериев оценка снижается на 2-4 балла за каждое замечание, но не более чем на 22 балла в сумме.

75 баллов ставится в случае, если:

- соблюдены основные законы композиции;
- темы работ, выбранные поступающим, недостаточно раскрыты;
- выполнение композиций не отличаются точностью;
- выбор изобразительных средств не соответствует характеру и



- теме композиции;
- ограничены навыки владения графическими изобразительными средствами;
- работы выполнены небрежно.

При наличии замечаний по любому из указанных критериев оценка снижается на 5-7 баллов за каждое замечание, но не более чем на 25 баллов в сумме.

Балл, ниже минимального количества баллов, подтверждающего успешное прохождение данного этапа творческого конкурса, ставится в случае, если:

- не соблюдены основные законы композиции;
- предоставлено недостаточное количество работ;
- композиции не отличаются точностью и оригинальностью;
- выбор изобразительных средств не соответствует характеру и теме композиции;
- ограничены навыки владения выбранными для выполнения композиции изобразительными средствами;
- задания выполнены небрежно.